

IDENTIFICATION DES SYMBOLES DE SÉCURITÉ



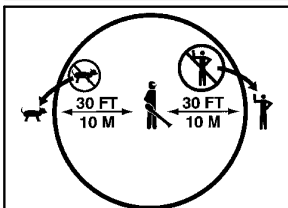
⚠ AVERTISSEMENT: Cet appareil à moteur peut devenir dangereux! L'emploi négligeant ou impropre de cet appareil pourra entraîner des blessures graves.



Avant d'utiliser cet appareil, lisez attentivement votre manuel de l'utilisateur jusqu'à ce que vous compreniez parfaitement et puissiez respecter tous les avertissements et instructions de sécurité. Tout défaut de respecter tous les avertissements et règles de sécurité peut entraîner des blessures graves. Guarde el manual de usuario.



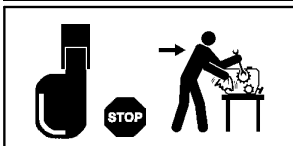
L'appareil peuvent projette violement des objets. Vous pourriez perdre la vue ou être blessé(e)/ aveuglés. Portez des des protecteur de l'ouïe et des lunettes de sécurité marquée Z87. Portez toujours des pantalons longs et épais, des manches longues, des bottes et des gants.



Zone de danger de projection d'objets. Lors du démarrage ou de l'utilisation de l'appareil, tenez les enfants, curieux et animaux éloignés d'au moins 30 pieds (10 mètres) du lieu de travail. Ne dirigez pas le bec de souffleuse dans la direction des personnes ou des animaux de compagnie.



Attachez-vous les cheveux pour qu'ils ne dépassent pas les épaules. Attachez ou enlevez les bijoux, les vêtements amples ou les vêtements qui ont des bretelles, des attaches, des pompons etc. qui pendent. Ils pourraient se prendre dans les pièces mobiles.



Débranchez toujours la bougie avant en nettoyant ou pendant l'entretien.



⚠ AVERTISSEMENT: Risque d'incendie. Ne jamais mélangé, versé, ou entreposé le carburant ou utilisez l'appareil près de flammes ou des source d'étincelles (cigares/cigarettes, flammes nues, ou travail qui peut causer des étincelles).

RÈGLES DE SÉCURITÉ

⚠ AVERTISSEMENT: Tout défaut de respecter tous les avertissements et règles de sécurité peut entraîner des blessures graves.

FAMILIARISEZ-VOUS AVEC VOTRE APPAREIL

- Avant d'utiliser cet appareil, lisez attentivement votre manuel d'instructions jusqu'à ce que vous compreniez parfaitement et puisiez respecter tous les avertissements et instructions de sécurité.
- Réservez l'usage de votre appareil à ceux qui comprennent et respecteront les avertissements et instructions de sécurité de ce manuel.

⚠ AVERTISSEMENT: Avant de faire démarrer l'appareil, inspectez l'aire de travail. Enlevez-en tous les débris et objets durs tels que roches, verre, broche, etc. qui peuvent faire ricochet, être projetés ou autrement causer des blessures ou des dommages durant l'utilisation. Utilisez votre appareil comme souffeuse pour:

- Enlever des débris ou de l'herbe coupée d'entrées d'autos, de trottoirs, de patios, etc.
- Soufflage d'herbe coupée, de paille ou de feuilles pour les mettre en piles ou enlèvement de débris dans des coins, autour de joints et entre les briques.

PRÉPAREZ-VOUS

- Protégez-vous toujours bien les yeux quand vous utilisez, réparez ou entretenez votre appareil. Cela vous protégera contre les débris ou roches qui peuvent faire ricochet et vous frapper dans les yeux et le visage et causer la cécité et/ou des blessures graves. La protection des yeux devriez marquée Z87.
- Toujours protection de pieds d'usure. Ne travaillez pas pieds nus et ne portez pas de sandales.
- Quand vous utilisez l'appareil dans un endroit poussiéreux, portez toujours un respirateur ou un masque.
- Attachez-vous les cheveux pour qu'ils ne dépassent pas les épaules. Attachez ou enlevez les bijoux, les vêtements amples ou les vêtements qui ont des bretelles, des attaches, des pompons etc. qui pendent. Ils pourraient se prendre dans les pièces mobiles.
- N'utilisez pas l'appareil quand vous êtes fatigué(e), indisposé(e), malade ou sous l'influence de l'alcool, de drogues ou de médicaments.
- Lors du démarrage ou de l'utilisation de l'appareil, tenez les enfants, curieux et animaux éloignés d'au moins 30 pieds (10 mètres) du lieu de travail. Ne dirigez pas le bec dans la direction des personnes ou des animaux de compagnie.

TRAITEZ LE CARBURANT AVEC PRUDENCE, IL EST FORTEMENT INFLAMMABLE

- Éliminez toute source d'étincelles ou de flammes (cigares/cigarettes, flammes nues ou travail qui peut causer des étincelles) dans

l'endroit où le carburant est mélangé, versé ou entreposé.

- Mélangez et versez le carburant à l'extérieur. Entreposez-le dans un endroit frais, sec et bien aéré, dans un contenant approuvé pour le carburant bien identifié.
- Ne fumez pas quand vous manipulez du carburant ou utilisez l'appareil.
- Assurez-vous que l'appareil est correctement monté et dans la bonne condition de fonctionnement.
- Ne remplissez pas le réservoir de carburant pendant que le moteur tourne.
- Évitez de renverser le carburant ou le huile. Avant de faire démarrer le moteur, essuyez tout carburant renversé.
- Avant de faire démarrer le moteur, éloignez-vous d'au moins 10 pieds (3 mètres) de l'endroit du remplissage.
- Rangez toujours l'essence dans un récipient approuvé pour les liquides inflammables.

UTILISATION SÉCURITAIRE DE VOTRE APPAREIL

- Avant chaque usage, vérifiez si l'appareil a des pièces usées, desserrées, manquantes ou endommagées. N'utilisez l'appareil que quand il est en parfait état.
- Conservez les surfaces externes libres d'huile et de carburant.
- Ne faites jamais démarrer ou fonctionner le moteur dans une pièce ou un édifice ou salle fermée ou de toute autre zone non aérée. L'inhalation des vapeurs d'échappement peut être mortelle.
- Pour éviter les secousses d'électricité statique, ne portez pas de gants de caoutchouc ni d'autres gants isolants durant l'utilisation de l'appareil.
- Pendant que le moteur fonctionne, ne déposez l'appareil que sur des surfaces propres et solides. Des débris tels que du gravier, du sable, de la poussière, de l'herbe, etc. pourraient s'introduire dans l'arrivée d'air et être projetés par la décharge et endommager l'appareil ou les biens et causer des blessures graves à des tiers ou à l'utilisateur.
- Évitez les environnements dangereux. N'utilisez pas l'appareil dans des endroits pas bien aérés, ni là où il peut y avoir une accumulation de vapeurs explosives ou d'oxyde de carbone.
- N'essayez pas d'atteindre du bout des bras et n'utilisez pas l'appareil depuis des surfaces instables telles que des échelles, arbres, pentes raides, hauts de toits, etc. Conservez toujours un bon équilibre.
- Ne mettez jamais rien dans le tube de souffeuse. Dirigez toujours les débris soufflés loin des gens, des animaux, du verre, des arbres, des autos, des murs, etc. La force de l'air peut projeter des roches, de la saleté ou des brindilles ou les faire ricocher et blesser des gens ou des animaux ou briser du verre ou causer d'autres dommages.

- Vérifiez souvent si l'orifice d'arrivée d'air et les tubes de souffeuse sont obstrués, toujours avec le moteur arrêté et la bougie débranchée. Conservez les événements et les tubes de décharge libres de débris qui peuvent s'accumuler et nuire au débit d'air et endommagera l'appareil.
- N'utilisez jamais l'appareil pour étaler des produits chimiques, de l'engrais, ni d'autres substances qui peuvent contenir des produits toxiques.
- Pour éviter de propager les flammes, n'utilisez pas l'appareil près de feux de feuilles ou de broussailles, de foyers, de barbecues, de cendriers, etc.
- N'utilisez l'appareil que pour les travaux indiqués dans ce manuel.

BON ENTRETIEN DE VOTRE APPAREIL

- Faites faire tout l'entretien, sauf celui indiqué dans ce manuel, par le distributeur autorisé de service.
- Avant de faire tout entretien, sauf le réglage du carburateur, débranchez la bougie.
- N'utilisez que les pièces de rechange WEED EATER recommandées. L'utilisation de toute autre pièce peut annuler votre garantie et endommager l'appareil.
- Avant de ranger l'appareil, videz le réservoir d'essence. Épuisez le carburant qui reste dans le carburateur en faisant démarrer le moteur et en le laissant tourner jusqu'à ce qu'il s'arrête.
- N'utilisez aucun accessoire autre que ceux recommandés par le fabricant pour votre appareil.
- N'entrez ni l'appareil, ni le carburant dans un endroit fermé où les vapeurs de carburant peuvent atteindre des étincelles ou la flamme nue de chauffe-eau, de moteurs ou interrupteurs électriques, de fournaies, etc.
- Rangez l'appareil dans un endroit sec, hors de portée des enfants.

AVERTISSEMENT: Les émissions du moteur de cet outil contiennent des produits chimiques qui, d'après l'État de Californie, peuvent causer le cancer, des malformations congénitales ou autre danger pour la reproduction.

AVIS SPECIAL: Une exposition aux vibrations lors d'une utilisation prolongée d'appareils à main à essence peut endommager les vaisseaux sanguins ou les nerfs des doigts, mains et jointures de gens qui sont sujets à des désordres de la circulation ou des enflures anormales. Une utilisation prolongée par temps froid a été reliée à des dommages aux vaisseaux sanguins subis par des gens habituellement en bonne santé. Si des symptômes tels que perte de sensation, douleur, perte de force, changement de la couleur ou texture de la peau ou perte de sensation dans les doigts, les mains ou les jointures se présentent, cesser d'utiliser l'appareil et consulter un médecin. Un système anti-vibrations ne garantit pas que ces problèmes seront évités. Les personnes qui utilisent des appareils motorisés d'une façon continue et régulière doivent suivre de près leur condition physique et la condition de l'appareil.

AVIS SPÉCIAL: Cet appareil vient équipée d'un silencieux à limiteur de température et d'un écran anti-étincelles en conformité aux conditions des codes de California 4442 et 4443. Toutes les terres fiscales boisées et les états de California, Idaho, Maine, Minnesota, Nouvelle Jersey, Oregón et Washington exigent par loi un écran anti-étincelles dans beaucoup de moteurs de combustion interne. Si vous utilisez l'appareil où il y a de telles règles, vous êtes juridiquement responsable de maintien de ces pièces. Le manque de ces conditions est une violation de la loi. Pour l'usage normal de propriétaire d'une maison, le silencieux et d'un écran pare-étincelles n'exigeront aucun service. Après 50 heures d'utilisation, nous recommandons que votre silencieux à entretenir ou est remplacé par votre distributeur autorisé de service.

MONTAGE

REMARQUE: Il est normal d'entendre le filtre à essence cogner dans le réservoir d'essence vide.

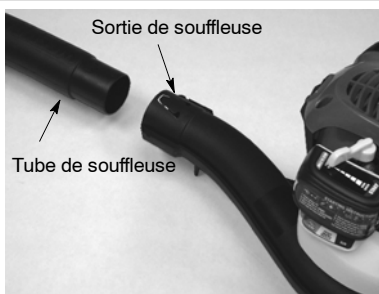
MONTAGE

AVERTISSEMENT: Si vous achetez cet appareil déjà monté, répétez toutes les étapes pour vous assurer que votre appareil est correctement monté et que toutes les attaches sont enclenchées.

- Aucun appareil n'est requis pour montage.

INSTALLATION DU TUBE DE SOUFFLEUSE

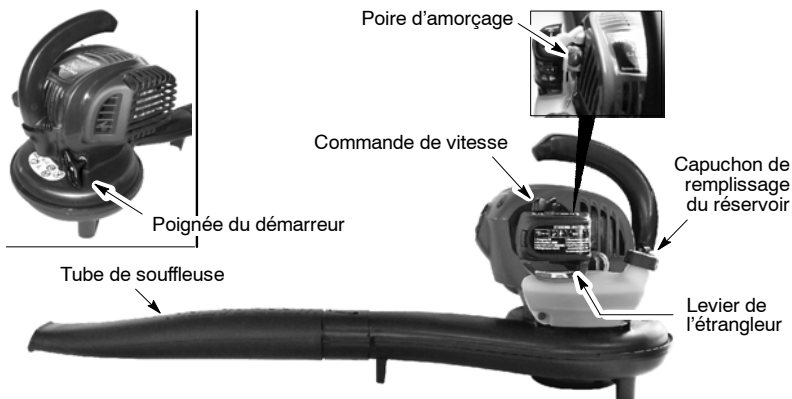
- Poussez le tube de souffeuse dans la sortie de souffeuse jusqu'à ce qu'il s'enclenche.



UTILISATION

FAMILIARISEZ-VOUS AVEC VOTRE SOUFFLEUSE

LISEZ BIEN CE MANUEL D'INSTRUCTIONS ET TOUTES LES RÈGLES DE SÉCURITÉ AVANT D'UTILISER L'APPAREIL. Comparez les illustrations à votre appareil pour vous familiariser avec la position des commandes et réglages. Conservez ce manuel pour le consulter plus tard.



COMMANDE DE VITESSE

Cette commande de vitesse contrôle la vitesse du moteur et utilisé pour arrêter le moteur. Pour arrêter le moteur, mettez la commande de vitesse à la position «STOP» **HOLD** et maintenez-la enfoncée en position d'arrêt (STOP) jusqu'à ce que le moteur s'arrête.

POIRE D'AMORÇAGE

À l'aide du **POIRE D'AMORÇAGE**, vous purgez de tout air le carburateur et les canalisations de carburant et vous les remplissez de

carburant. Vous pouvez ainsi faire démarrer le moteur en tirant moins de fois sur le corde de démarrage. Pour utiliser le poire d'amorçage pressez-le et permettez-lui de retourner en position de départ.

LEVIER DE L'ÉTRANGLEUR

La **LEVIER D'ÉTRANGLEUR** aide à amener le carburant au moteur pour permettre le démarrage d'un moteur froid. La position **CHOKE OFF** est utilisée pour la vitesse maximum. La position 1/2 est utilisée pendant une brève période initiale de réchauffer.



SUGGESTIONS D'UTILISATION

- Pour réduire le risque de dommages à l'ouïe résultant du bruit, une protection de l'ouïe est requise.
- N'utilisez votre équipement motorisé qu'à des heures raisonnables—pas trop tôt le matin ni trop tard le soir alors que vous pourriez déranger les gens. Respectez les heures stipulées par les règlements muni-

cipaux qui sont généralement de 9h00 à 17h00, du lundi au samedi.

- Pour réduire le bruit, utilisez les souffleuses à la vitesse la plus basse possible permettant de bien faire le travail.
- Pour réduire le bruit, n'utilisez pas trop d'appareils en même temps.
- Avant d'utiliser la souffleuse, utilisez un râteau et un balai pour détacher les débris.
- Dans des endroits poussiéreux, humectez légèrement la surface si une source d'eau est à proximité.
- Conservez l'eau. Utilisez la souffleuse pour bien des travaux de jardin tels que le nettoyage des gouttières, des écrans, des patios, des grils, des galeries etc.
- Observez dehors pour des enfants, des animaux de compagnie, des windows ouverts, ou des voitures fraîchement lavées. Soufflez les débris partis sans risque.
- Utilisez l'extension du bec de souffleuse pour vous assurer que l'air arrive près du sol.
- Après l'utilisation de souffleuses et d'autre équipement, **NETTOYEZ!** Jetez les débris aux ordures.

AVANT DE FAIRE DÉMARRER LE MOTEUR

AVERTISSEMENT: Avant de commencer, ne manquez pas de lire les détails sur le carburant des règles de sécurité. Si vous ne les comprenez pas bien, n'essayez pas de remplir le réservoir. Appelez au 1-800-554-6723.

REMPLISSAGE DU RÉSERVOIR

AVERTISSEMENT: Enlevez le capuchon de remplissage (carburant) lentement quand ajoutant plus de carburant à l'appareil.

RENSEIGNEMENTS UTILES



Pour obtenir le bon mélange d'huile et d'essence, versez 95 ml d'huile synthétique à deux temps dans 4 litres d'essence fraîche.

Il est certifié que ce moteur fonctionnera avec de l'essence sans plomb. Avant d'utiliser l'appareil, vous devrez mélanger l'essence avec un huile synthétique de bonne qualité pour les moteurs à 2 temps refroidis à air spécifiée pour les mélanges à 40:1. Nous recommandons l'huile Poulan/WEED EATER. La proportion de mélange est de 40 à 1 et est obtenue en utilisant 95 ml d'huile par 4 litres d'essence sans plomb. N'UTILISEZ PAS d'huiles pour automobiles ni pour bateaux. Elles peuvent endommager le moteur. Lors du mélange du carburant, suivez les instructions imprimées sur le contenant. Après avoir ajouté l'essence, secouez le contenant pendant un moment pour vous assurer d'un parfait mélange. Avant de remplir votre appareil, lisez et respectez toujours les règles de sécurité du carburant.

ATTENTION : Ne jamais utiliser d'essence pure dans cet outil. Ceci causerait des dommages irréparables et entraînerait l'annulation de la garantie limitée.

TYPES DE CARBURANTS REQUIS

Ce moteur a besoin d'une essence pure à 87 octanes [R+M]/2 au minimum.


IMPORTANT

Il a été prouvé que les carburants contenant de l'alcool (ou utilisant de l'éthanol ou du méthanol) peut causer de graves problèmes de fonctionnement et de durabilité du moteur.

AVERTISSEMENT: Les carburants alternatifs, tels que l'E-15 (15% d'alcool), E-20 (20% d'alcool) et E-85 (85% d'alcool) ne sont PAS considérés comme des carburants, et leur utilisation n'est PAS approuvée avec les moteurs à essence à 2 temps. L'utilisation de carburants alternatifs entraînera de graves problèmes, tels que : mauvais engagements de l'embrayage, surchauffes, blocages par vapeur, pertes de puissance, défaillances de lubrification, dégradation des tuyaux de car-

burant, des joints statiques et des composants internes du carburateur, etc. Les carburants alternatifs ont de plus tendance à aggraver l'absorption d'humidité dans le mélange carburant/huile, ce qui entraîne une séparation de ces deux composants.

ARRÊTER LE MOTEUR

1. Pour arrêter le moteur, mettez la commande de vitesse à la position «STOP»  et maintenez-le enfoncé en position d'arrêt (STOP) jusqu'à ce que le moteur s'arrête.

DÉMARRAGE DU MOTEUR

AVERTISSEMENT: Vous DEVEZ vous assurer que les tube est fixés avant d'utiliser l'appareil.

- 1. Remplissez le réservoir. Éloignez-vous de au moins 10 pieds (3 m) de l'endroit du remplissage.
- 2. Tenez l'appareil dans la position de démarrage indiquée. Assurez-vous que le bout de la souffluse n'est pas dirigé vers des gens, des animaux, du verre ou des objets solides.



AVERTISSEMENT: Lors du démarrage, tenez l'appareil tel qu'indiqué. Lors du démarrage du moteur ou durant son fonctionnement, ne déposez l'appareil que sur une surface propre et solide. Des débris tels que gravier, sable, poussière, herbe, etc. pourraient s'introduire dans l'arrivée d'air, être projetés par la décharge et endommager l'appareil ou les biens ou causer des blessures graves à l'utilisateur ou à des tiers.

RENSEIGNEMENTS UTILES



Si vous ne réussissez pas à faire démarrer votre moteur après avoir suivi ces instructions, appelez le 1-800-554-6723.

DÉMARRAGE D'UN MOTEUR FROID (ou d'un moteur chaud après épuisement du carburant)

1. Pressez lentement le poire d'amorçage 6 fois.
2. Mettez la commande de vitesse en position START.
3. Mettez le levier de l'étrangleur en position FULL CHOKE.

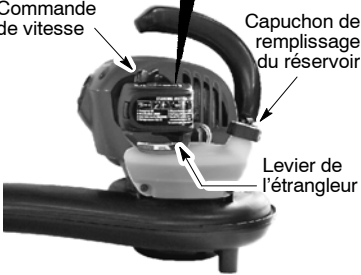
Poire
d'amorçage



Commande
de vitesse

Capuchon de
remplissage
du réservoir

Lever de
l'étrangleur




4. Tirez la poignée du démarreur jusqu'à ce que le moteur essaie de démarrer, mais pas plus de 5 fois.
5. Mettez le levier de l'étrangleur en position HALF CHOKE. Tirez brusquement sur la corde du démarreur jusqu'à ce que le moteur tourne.

REMARQUE: Si le moteur ne démarre pas après 5 tirages, répétez toutes les étapes ci-dessus.

6. Laissez réchauffer le moteur pendant 10 secondes et mettez ensuite le levier de l'étrangleur en position RUN.

REMARQUE: La vitesse du moteur peut être ajustée en mettant la commande de vitesse vers la gauche pour la vitesse basse ou vers la droite pour la vitesse haute.



7. Pour arrêter le moteur, mettez la commande de vitesse à la position «STOP»  et maintenez-le enfoncé en position d'arrêt (STOP) jusqu'à ce que le moteur s'arrête.

REMARQUE: Si le moteur ne s'arrête pas, mettez le levier de l'étrangleur en position FULL CHOKE.

DÉMARRAGE D'UN MOTEUR CHAUD

1. Mettez la commande de vitesse en position START.
2. Mettez le levier de l'étrangleur en position HALF CHOKE.
3. Tirez brusquement la poignée du démarreur jusqu'à ce que le moteur tourne.

REMARQUE: Si le moteur ne démarre pas après 5 tirages, suivez la méthode de DÉMARRAGE D'UN MOTEUR FROID.

4. Laissez réchauffer le moteur pendant 10 secondes et mettez ensuite le levier de l'étrangleur en position RUN.

DÉMARRAGE DIFFICILE (ou démarrage d'un moteur noyé)

Pour faire démarrer un moteur noyé, mettez le levier de l'étrangleur en position RUN et la commande de vitesse en position START. Tirez ensuite brusquement la poignée du démarreur pour débarrasser le moteur de l'excédent de carburant. Si le moteur est très noyé, vous devrez peut-être tirer la corde du démarreur de nombreuses fois. Si l'appareil ne démarre toujours pas, consultez le TABLEAU DE DÉPANNAGE ou appelez au 1-800-554-6723.

Nous recommandons de faire exécuter toutes les service, réparations et tous les réglages qui ne pas indiqués dans ce manuel auprès d'un distributeur autorisé de service.

RENSEIGNEMENTS UTILES



IMPORTANT : Faites effectuer toutes les réparations autres que les opérations d'entretien recommandées dans le manuel d'instructions par un distributeur autorisé de service.

Si un réparateur qui n'est pas un distributeur autorisé fait des réparations sur l'appareil, WEED EATER ne paiera pas les réparations sous garantie. Vous êtes responsable d'entretenir et de faire l'entretien général de votre appareil.

RECOMMANDATIONS GÉNÉRALES


La garantie de cet appareil ne couvre pas tout dommage résultant d'un mauvais usage et de la négligence. Pour profiter pleinement de la garantie, l'utilisateur doit entretenir l'appareil tel qu'indiqué dans ce manuel. Pour conserver l'appareil en bon état de marche, divers réglages périodiques devront être faits.

VOIR S'IL Y A DES RACCORDS/PIÈCES DESERRÉS

- Couvercle de la bougie
- Filtre à air
- Vis du boîtier

VOIR S'IL Y A DES PIÈCES EN-GOMMAGÉES/USÉES

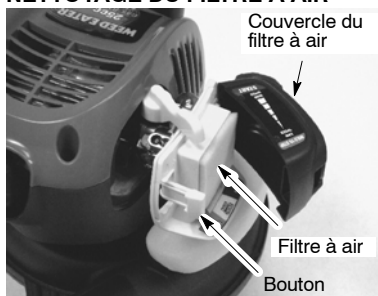
Pour le remplacement de pièces endommagées/usées, adressez-vous à un centre de service autorisé.

- Commande de vitesse - Assurez-vous qu'il fonctionne bien mettant la commande de vitesse en la position «STOP»  et maintenez-le enfoncé en position d'arrêt (STOP) jusqu'à ce que le moteur s'arrête; remettez-le en marche et continuez.
- Réservoir du carburant - N'utilisez pas l'appareil si le réservoir est endommagé ou fuit.

INSPECTEZ ET NETTOYEZ DE L'APPAREIL & DES ÉTIQUETTES

- Après chaque utilisation, inspectez l'appareil pour pièces desserrés ou endommagées. Nettoyez l'appareil à l'aide d'un chiffon doux humecté d'eau et de savon doux.
- Essayez-le avec un chiffon propre et sec.

NETTOYAGE DU FILTRE À AIR



Nettoyage du filtre à air:

Un filtre à air sale nuit à la performance du moteur et accroît la consommation de carburant et les vapeurs nocives. Nettoyez toujours le filtre à air après 5 heures d'utilisation.

1. Nettoyez le couvercle et ses alentours pour éviter la chute de débris dans le carburateur quand vous enlevez le couvercle.
2. Pressez le bouton pour ouvrir la couvercle du filtre à air. Enlevez le filtre à air.

REMARQUE: Ne nettoyez pas le filtre à air dans de l'essence ni d'autres solvants inflammables. Cela pourrait causer un incendie ou des vapeurs nocives.

3. Lavez le filtre dans de l'eau savonneuse.
4. Laissez sécher le filtre.
5. Mettez quelques gouttes d'huile sur le filtre et pressez ce dernier pour bien répartir l'huile.
6. Remplacez les pièces.

REPLACEMENT DE LA BOUGIE

Remplacez la bougie tous les ans. L'écartement des électrodes est de 0,025 pouce. Le réglage de l'allumage est fixe et non-réglable.

1. Faites tourner le couvercle de la bougie et tirez.
2. Enlevez la bougie du cylindre et jetez-la.
3. Installez une bougie Champion RCJ-6Y neuve et serrez-la avec une clé de 3/4 pouce.
4. Réinstallez le couvercle de la bougie.

INSPECTEZ LE SILENCIEUX ET ÉCRAN DU PARE-ÉTINCELLES

AVERTISSEMENT: Le silencieux sur ce produit contient des produits chimiques connus de l'état de la Californie pour causer le cancer.

Durant l'utilisation de l'appareil, des dépôts de carbone se forment sur le silencieux et le pare-étincelles et doivent être enlevés pour éviter le risque d'incendie et une mauvaise performance du moteur.

Pour l'usage normal de propriétaire d'une maison, le silencieux et d'un écran pare-étincelles n'exigeront aucun service. Après 50 heures d'utilisation, nous recommandons que votre silencieux à entretenir ou est remplacé par votre concessionnaire de service autorisé.

RÉGLAGE DU CARBURATEUR

Il n'y a aucune vis d'ajustement au ralenti sur votre souffleuse. La commande de vitesse est utilisée pour contrôler la vitesse du moteur. La vitesse du moteur peut être ajustée en mettant la commande de vitesse vers la

gauche pour la vitesse basse ou vers la droite pour la vitesse haute. Si votre moteur ne tournera pas correctement ou si vous avez besoin d'aide, contactez le distributeur autorisé de service ou appelez au 1-800-554-6723.

RANGEMENT

AVERTISSEMENT: Exécutez les étapes suivantes après chaque utilisation.

- Laissez le moteur se refroidir et attachez bien l'appareil avant de le ranger ou le transporter.
- Rangez l'appareil et le carburant dans un endroit bien aéré où les vapeurs d'essence ne peuvent pas atteindre d'étincelles, ni de flammes nues de chauffe-eau, de moteurs électriques ni de fournaises, etc.
- Rangez l'appareil avec tous les protecteurs en place. Rangez-le de façon à éviter que toute surface aiguisée puisse causer des blessures.
- Rangez l'appareil et le carburant hors de portée des enfants.

SAISONNIÈRE RANGEMENT

Préparez votre appareil pour le rangement à la fin de la saison ou s'il ne doit pas être utilisé pendant 30 jours ou plus.

Si votre appareil doit être rangé pour un certain temps:

- Nettoyez l'appareil avant le rangement.
- Rangez-le dans un endroit propre et sec.
- Huilez légèrement les surfaces externes en métal.

DISPOSITIF DU CARBURANT

Voir le message IMPORTANT de la section du FONCTIONNEMENT de ce manuel quand à l'utilisation de carburant mélangé à de l'alcool. Pour minimiser la formation de dépôts de carburant collants durant le rangement, un stabilisateur de carburant peut être utilisé. Ajoutez le stabilisateur de carburant peut être utilisé. Ajoutez le stabilisateur (selon les instructions de son contenant) à l'essence dans le réservoir ou le contenant de carburant. Laissez tourner le moteur au moins 5 minutes après avoir ajouté le stabilisateur.

RENSEIGNEMENTS UTILES



Quand vous conservez un mélange d'huile et d'essence, l'huile se sépare de l'essence avec le temps. Nous vous recommandons de secouer le bidon chaque semaine pour assurer un bon mélange de l'huile et de l'essence.

MOTEUR

- Enlevez la bougie et versez une cuillère à thé d'huile 40 à 1 pour moteurs 2-temps (refroidis à l'air) dans l'orifice de la bougie. Tirez lentement la corde du démarreur (de 8 à 10 fois) pour bien répartir cette huile.
- Remplacez la bougie par une nouvelle du type et de la résistance à la chaleur recommandés.
- Nettoyez le filtre à air.
- Inspectez l'appareil entier pour voir si des vis, écrous et boulons sont desserrés. Remplacez toute pièce endommagée ou usées.
- Au début de la saison suivante, n'utilisez que du carburant frais mélangé à la bonne proportion d'huile.

AUTRE

- Ne conservez pas d'essence d'une saison à l'autre.
- S'il commence à se rouiller, remplacez votre contenant pour l'essence.

TABLEAU DE DÉPANNAGE



AVERTISSEMENT: Toujours arrêtez l'unité et débranchez la bougie d'allumage avant d'exécuter n'importe lequel des remèdes recommandés ci-dessous autre que les remèdes qui exigent l'exécution de l'appareil.

PROBLÈME	CAUSE	REMEDY
Le moteur refuse de démarrer.	<ol style="list-style-type: none"> 1. Moteur noyé 2. Réservoir de carburant vide. 3. La bougie ne fait pas feu. 4. Le carburant n'atteint pas le carburateur. 5. Compression basse 	<ol style="list-style-type: none"> 1. Voir "Instructions de démarrage" dans la section FONCTIONNEMENT. 2. Remplir le réservoir du bon mélange de carburant. 3. Poser une nouvelle bougie. 4. Vérifier si le filtre à air est sale. Le remplacer. Vérifier si la conduite de carburant est entortillée ou fendue. Réparer ou remplacer. 5. Contactez un distributeur autorisé de service.
Le moteur ne tourne pas bien au ralenti.	<ol style="list-style-type: none"> 1. Le carburant n'atteint pas le carburateur 2. Le carburateur exige un réglage. 3. Joints du vibrequin usés 4. Compression basse 	<ol style="list-style-type: none"> 1. Vérifier si le filtre à air est sale. Le remplacer. Vérifier si la conduite de carburant est entortillée ou fendue. Réparer ou remplacer. 2. Contactez un distributeur autorisé de service. 3. Contactez un distributeur autorisé de service. 4. Contactez un distributeur autorisé de service.
Le moteur n'accélère pas, manque de puissance ou meurt sous la charge.	<ol style="list-style-type: none"> 1. Filtre à air sale 2. Le carburant n'atteint pas le carburateur. 3. Bougie encrassée 4. Le carburateur exige un réglage. 5. Accumulation de carbone. 6. Compression basse 	<ol style="list-style-type: none"> 1. Nettoyer ou remplacer le filtre à air. 2. Vérifier si le filtre à air est sale. Le remplacer. Vérifier si la conduite de carburant est entortillée ou fendue. Réparer ou remplacer 3. Nettoyer ou remplacer la bougie et ajuste l'écartement. 4. Contactez un distributeur autorisé de service. 5. Contactez un distributeur autorisé de service. 6. Contactez un distributeur autorisé de service.
Le moteur fume trop.	<ol style="list-style-type: none"> 1. Étrangleur partiellement enclenché. 2. Mélange de carburant incorrect. 3. Filtre à air sale. 4. Le carburateur exige un réglage. 	<ol style="list-style-type: none"> 1. Ajuster la position de l'étrangleur 2. Vider le réservoir de carburant et le remplir du bon mélange de carburant. 3. Nettoyer ou remplacer le filtre à air. 4. Contactez un distributeur autorisé de service.
Le moteur surchauffe.	<ol style="list-style-type: none"> 1. Mélange de carburant incorrect. 2. Bougie que n'est pas la bonne. 3. Le carburateur exige un réglage. 4. Accumulation de carbone. 	<ol style="list-style-type: none"> 1. Voir "Remplissage du Réservoir" dans la section FONCTIONNEMENT. 2. Remplacer la bougie par celle qui convient. 3. Contactez un distributeur autorisé de service. 4. Contactez un distributeur autorisé de service.

GARANTIE LIMITEE

WEED EATER, une division de Husqvarna Consumer Outdoor Products N.A., Inc., garantit au premier acheteur consommateur que chaque nouvel outil à essence ou accessoire de marque **WEED EATER** est exempt de tout défaut de matière ou de fabrication et accepte de réparer ou remplacer en vertu de cette garantie tout produit ou accessoire à essence défectueux de la façon suivante, à partir de la date d'achat originale :

2 ANS - Pièces et Main d'œuvre, lorsqu'il est utilisé à des fins domestiques.

90 JOURS - Pièces et Main d'œuvre, lorsqu'il est utilisé à des fins commerciales, professionnelles, ou à des fins de revenu.

30 JOURS - Pièces et Main d'œuvre, lorsqu'il est utilisé à des fins de location.

Cette garantie n'est pas transférable et ne couvre pas les dommages ou la responsabilité causés par une manipulation incorrecte, un entretien ou une modification incorrect, ou l'utilisation d'accessoires et (ou) d'équipements qui ne sont pas spécifiquement recommandés par **WEED EATER** pour cet outil. Cette garantie ne couvre pas la mise au point, les bougies, les filtres, les cordes de démarrage, ou les tubes de souffleuse qui s'useront et qui auront besoin d'être remplacés dans le cadre d'une utilisation normale pendant la période de garantie. Cette garantie ne couvre pas le montage avant la livraison ou les ajustements courants expliqués dans le mode d'emploi. Cette garantie ne couvre pas les frais de transport.

Si vous avez une plainte à formuler en vertu de cette garantie, vous devez retourner le produit à un réparateur autorisé.

Si vous avez encore des questions au sujet de cette garantie, veuillez contacter :

WEED EATER, a division of Husqvarna
Consumer Outdoor Products N.A., Inc.
1030 Stevens Creek Road
Augusta, GA 30907
1-800-554-6723

Au Canada, contactez :

WEED EATER

850 Matheson Blvd. West
Mississauga, Ontario L5V 0B4

en donnant le numéro du modèle, le numéro de série et la date d'achat de votre produit, ainsi que le nom et l'adresse du détaillant autorisé chez qui il a été acheté.

CETTE GARANTIE VOUS DONNE DES DROITS PARTICULIERS ET VOUS POUVEZ AVOIR D'AUTRES DROITS QUI PEUVENT VARIER D'UN ETAT A L'AUTRE.

AUCUNE RECLAMATION CONCERNANT DES DOMMAGES CONSECUTIFS OU AUTRE NE SERA ACCEPTEE, ET IL N'EXISTE PAS D'AUTRE GARANTIE EXPRESSE A L'EXCEPTION DE CELLES QUI SONT EXPRESSEMENT STIPULEES AU PRESENT DOCUMENT.

CERTAINS ETATS N'AUTORISENT PAS LES LIMITATIONS CONCERNANT LA DUREE PENDANT LAQUELLE UNE GARANTIE IMPLICITE DURE OU L'EXCLUSION OU LES LIMITATIONS CONCERNANT LES DOMMAGES INDIRECTS OU CONSECUTIFS, AINSI LES LIMITATIONS OU EXCLUSIONS MENTIONNEES CI-DESSUS PEUVENT NE PAS S'APPLIQUER A VOUS.

Ceci est une garantie limitée au sens de la loi "Magnuson-Moss Act" de 1975.

La politique de **WEED EATER** est d'améliorer constamment ses produits. C'est pourquoi, **WEED EATER** se réserve le droit de modifier, de changer ou d'abandonner les modèles, les plans, les caractéristiques et les accessoires de tout produit en tout temps sans préavis ni obligation envers l'acheteur.

DÉCLARATION DE GARANTIE DE LUTTE AN MISSIONS U.S. EPA/CALIFORNIE

DROITS ET OBLIGATIONS DE VOTRE GARANTIE: L'Agence de Protection de l'Environnement des E-U, California Air Resources Board, Environnement Canada et WEED EATER ont le plaisir d'expliquer la garantie du système de contrôle des émissions sur votre petit moteur tout-terrain, pour les années 2009 et plus tard. En Californie, tous les petits moteurs tout-terrain doivent être conçus, construits et équipés de manière à se conformer aux normes sévères anti-smog de l'Etat. WEED EATER doit garantir le système de contrôle des émissions de votre petit moteur tout-terrain pendant la période indiquée ci-dessous, à condition qu'il n'y ait eu aucun mauvais traitement, négligence ou mauvais entretien du petit moteur tout-terrain. Votre système de contrôle des émissions comprend des pièces comme le carburateur, le système d'allumage et le réservoir de carburant. S'il se produit une panne couverte par la garantie, WEED EATER réparera votre petit moteur tout-terrain gratuitement pour vous. Les frais couverts par la garantie comprennent le diagnostic, les pièces et la main-d'oeuvre. **COUVERTURE DE GARANTIE DU FABRICANT :** Si une pièce relative aux émissions de votre moteur (figurant sur la liste de pièces garanties à titre du contrôle des émissions) est défectueuse ou si un vice de matériau ou de main-d'oeuvre du moteur occasionne la panne d'une pièce relative aux émissions, cette pièce sera changée ou réparée par WEED EATER. **RESPONSABILITÉS DE GARANTIE DU PROPRIÉTAIRE:** En qualité de propriétaire du petit moteur tout-terrain, vous êtes responsable d'effectuer l'entretien requis tel qu'indiqué dans votre manuel d'instructions, mais WEED EATER ne peut annuler votre garantie uniquement parce que vous n'avez pas conservé vos reçus ou parce que vous n'avez pas effectué tout l'entretien prévu. En qualité de propriétaire du petit moteur tout-terrain, vous devez réaliser que WEED EATER peut vous refuser de couvrir votre garantie si votre petit moteur tout-terrain ou une pièce de ce moteur tombe en panne à la suite d'un mauvais traitement, de négligence, de mauvais entretien, de modifications non approuvées ou à la suite de l'utilisation de pièces qui ne sont pas faites ou approuvées par le fabricant de matériel original. Vous êtes responsable de présenter votre petit moteur tout-terrain à un centre de service autorisé de WEED EATER aussitôt que se présente un problème. Les réparations couvertes par cette garantie doivent être terminées dans des délais raisonnables, ne pouvant pas dépasser 30 jours. Si vous avez des questions sur vos droits et vos responsabilités en vertu de la garantie, vous pouvez contacter votre centre de service le plus proche, appeler WEED EATER au numéro 1-800-554-6723, ou envoyer la correspondance par courrier électronique à emission.warranty@HCOP-emission.com.

DATE DE DÉBUT DE GARANTIE : La période de garantie commence à la date à laquelle vous avez acheté votre petit moteur tout-terrain. **DURÉE DE COUVERTURE :** Cette garantie est valable pendant deux ans à partir de la date d'achat initial. **CE QUI EST COUVERT: RÉPARATION OU REMPLACEMENT DES PARTIES.** La réparation ou le remplacement de toute pièce sous garantie sera effectuée gratuitement pour le propriétaire de l'appareil dans un centre de service approuvé WEED EATER. Si vous avez des questions sur vos droits et vos responsabilités relativement à cette garantie, vous devez contacter votre centre de service autorisé le plus proche, appeler WEED EATER au numéro 1-800-554-6723, ou envoyer la correspondance par courrier électronique à emission.warranty@HCOP-emission.com. **PÉRIODE DE GARANTIE :** Toute pièce sous garantie qui ne doit pas être remplacée pour un entretien normal, ou qui doit seulement être inspectée régulièrement pour voir s'il faut la réparer ou la remplacer, est garantie pendant deux ans. Toute pièce qui doit être remplacée pour un entretien normal est garantie jusqu'à la date de premier remplacement prévu. **DIAGNOSTIC :** Le propriétaire ne doit pas payer la main-d'oeuvre pour le diagnostic à l'aide duquel on a déterminé qu'une pièce sous garantie est défectueuse si le travail de diagnostic a été effectué dans un distributeur de service WEED EATER. **DOMMAGES INDIRECTS :** WEED EATER peuvent être responsables de dommages à d'autres éléments de moteur occasionnés par la panne d'une pièce sous garantie. **CE QUI N'EST PAS COUVERT:** Toute panne occasionnée par un mauvais traitement, la négligence ou un mauvais entretien n'est pas couverte. **PIÈCES AJOUTÉES OU MODIFIÉES :** L'utilisation de pièces ajoutées ou modifiées peut constituer une raison d'annulation de réclamation en vertu de la garantie. WEED EATER n'est pas responsable de couvrir les pannes de pièces sous garantie occasionnées par l'utilisation de pièces ajoutées ou modifiées. **COMMENT REMPLIR UNE RÉCLAMATION :** Si vous avez des questions sur vos droits et vos responsabilités de garantie, vous pouvez contacter votre centre de service le plus proche, appeler WEED EATER au numéro 1-800-554-6723, ou envoyer la correspondance par courrier électronique à emission.warranty@HCOP-emission.com. **OU OBTENIR LE SERVICE EN VERTU DE LA GARANTIE :** Le service ou les réparations en vertu de la garantie sont offerts dans tous les centres de service WEED EATER. Appelez le numéro 1-800-554-6723 ou envoyez la correspondance par courrier électronique à emission.warranty@HCOP-emission.com. **ENTRETIEN, REMPLACEMENT OU RÉPARATION DE PIÈCES RELATIVES À L'ÉMISSION :** Toute pièce de remplacement approuvée WEED EATER utilisée dans l'accomplissement de tout entretien

ou réparation en vertu de la garantie sur les pièces relatives à l'émission sera fournie gratuitement au propriétaire si cette pièce est sous garantie. **LISTÉ DES PIÈCES GARANTIES RELATIVES AU CONTRÔLE DES ÉMISSIONS** : Carburateur, filtre à air (couverte jusqu'à la date de remplacement pour l'entretien),

système d'allumage: bougie (couverte jusqu'à la date de remplacement pour l'entretien), module d'allumage, silencieux incluant le catalyseur (si équipé), réservoir de carburant. **DECLARATION D'ENTRETIEN** : Le propriétaire est responsable d'effectuer tout l'entretien requis tel qu'indiqué dans le manuel d'instructions.

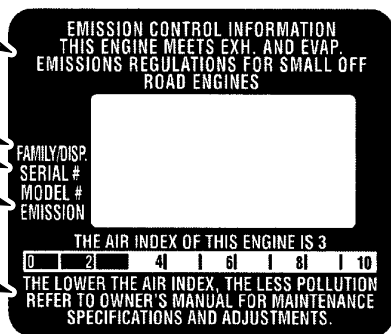
L'information sur l'étiquette du produit indique la norme de certification de votre moteur.
Exemple: (Année) EPA et/ou CALIFORNIA.

Renseignements importants sur le moteur. Ce moteur se conforme aux règlements sur les émissions pour petits moteurs tout-terrain

Famille
N° De Série

Heures de longévité du moteur

Consultez le manuel d'instructions pour les caractéristiques et les réglages d'entretien



Ce moteur est certifié se conformer aux règles d'émissions pour les usages suivants :

- Modéré (50 heures)
 Intermédiaire (125 heures)
 Étendu (300 heures)

